

韓國 Korea 學制手冊



韓國學制手冊

1953 年韓戰結束後，韓國在美國的經濟和軍事援助下，經濟快速成長，外交上也獲得突破。教育制度承襲美國的制度，在 1951 年建立的六三三四制度。1948 年 8 月 15 日大韓民國建立後，1949 年訂定《教育法》作為教育相關法律的基礎，1997 年 12 月再修訂，細分成《教育基本法》，《初、中等教育法》與《高等教育法》等法律¹。

韓國在 1991 年加入聯合國，1996 年成為 OECD 與 WTO 的會員國，2010 年 11 月更成為 G20（經濟高峰會 20 國）的主辦國，進入先進國家之列。過程中，少子化社會以及高齡社會²的來臨，高等教育大眾化，市場化的趨勢與國際間競爭的加劇等，都讓韓國深切體驗到必須進行教育改革，以解決目前的難題與因應未來的挑戰。

壹、教育主管機構

一、韓國教育部

韓國教育部（The Ministry of Education，MOE）為掌理學術，科學與教育政策形成與實施的中央機關。教育部計畫與協調所有教育政策，並規劃與管理初、中、高等教育機構，出版教科書，提供行政與財政上的支援給各級教育機構，同時支援地方教育廳與國立大學，主辦教師培育，並負責終身學習與人力資源發展政策，下設有不同的處室（參照圖 1）。中央政府在初等、中等教育的功能可稱上較為集權式的管理，因為 2021 年地方政府相關預算有 80.6% 來自中央政府³。換言之，超過 80.6% 的地方教育支出由中央政府以補助金方式支付，且大多的地方政府法定的支出方式由中央政府決定，中央政府具有先決分配預算的權力。因此，中央政府可以保證地方政府教育的財政來源。值得一提的是，《地方教育財政交付金法》（Law about

¹ 馬越徹、韓龍震（2013）。韓國—多樣化と自立性の拡大を目指して。アジアの中等教育改革—グローバル化への対応—（3 頁）。東京：東信堂。

² UN：高齡化社會（ageing society）：65 歲人口 7% 以上，高齡社會（aged society）：65 歲人口 14% 以上，後期高齡社會（post-aged society）：65 歲人口 20% 以上。
<http://www.un.org/esa/population/publications/worldageing19502050/>

³ 韓國地方教育財政統計資訊。<https://eduinfo.go.kr/portal/theme/housekeepingTap2Page.do>

Local Education Autonomy) 第一條明訂其目的為「國家應提供全或部分所需經費給予地方政府，以利設置與經營教育機構與教育行政人員推動教育的平衡發展，以利設置與經營教育機構與教育行政人員推動教育的平衡發展」。亦即「國家」提供補助金，而接受者為「地方政府設立與經營的教育機構與相關教育行政人員」，而推動上也要注意維持教育的「平衡發展」。換言之，地方政府的教育預算主要來自中央政府，而地方政府在執行時必須減少教育機會上的不均等或維持品質，以因應各地方政府財政上不同的依賴性或收入上的不均等。

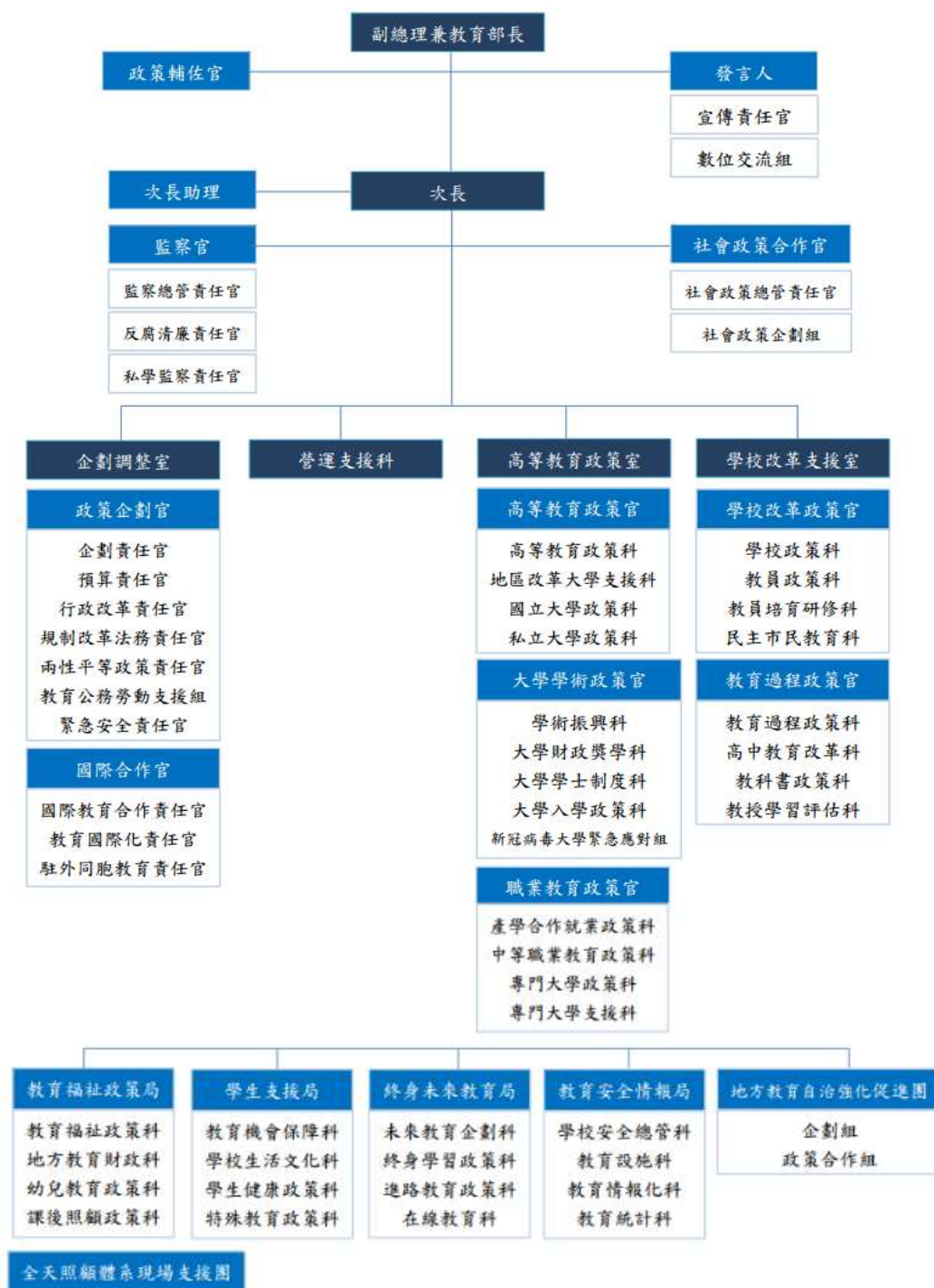


圖 1 韓國教育部組織圖

資料來源：韓國教育部（2021.11）

<https://www.moe.go.kr/sub/infoRenewal.do?m=0604&page=0604&s=moe>

二、地方教育廳

1991 年《地方自治法》制訂後，教育制度的自治以新的實施模式在地方政府層級加以推動。因此，教育行政開始「去中央化」，教育部也將教育預算編列與許多教育政策決定權下放給地方政府。為因應地方教育的不同需求與對於教育行政人員技術能力的需求，開始逐步設置區域性（廣域自治市）的教育廳。此類的教育廳掌管各地方的教育、學藝、科學等事務。「教育監⁴」為地方選舉時直接被民眾投票選出。教育監任期四年，其資格須為教育官員且有參年以上的教育行政人員資歷。教育廳審慎決定主要的教育政策議題，獨立於各市（道）的行政之外⁵。

現今在韓國，地方教育行政獨立於地方政府。在教育財政上，雖然教育部的預算包含在一般會計內，但地方教育經費來源獨立於地方政府的一般會計之外。

一個特別市（首爾），六個「廣域市」（釜山、仁川、大田、光州、大邱、蔚山），一個自治市（世宗特別自治市）與九個「道」（京畿道、江原道、忠清北道、忠清南道、全羅北道、全羅南道、慶尚北道、慶尚南道、濟州特別自治道）在中央政府的預算與稅金的分配上，有特別帳目可編列教育預算。地方教育財政制度上，地方教育行政單位在教育財政上沒有太大負擔，大部分的經費來自中央政府。雖然地方政府利用稅賦轉移從市或道獲得稅賦收入，來籌措教育經費，但地方政府在參與教育財政的權利上有所限制，因為行政經費與教育經費分開處理。在初等、中等教育以上，經費由中央政府、地方政府、地方教育行政單位籌措，學校經費的分配也根據標準的教育支出。學校經費最終由地方教育行政單位執行，並用於每個學校。因此，教育財政由中央政府，地方政府共同負擔，但顯然地方中央政府的財政支援主要是基於稅收。中央政府在教育財政上最主要收入包含以下：2021 年地方教育財政補助金（約佔每年政府稅收的 80.6%）⁶，教育部的預算（基於稅收的國家預算），學校教育的相關國家預算與教育相關支援機構。職是之故，中央政府提供給初等、

⁴ 黃月純、王如哲（2020）。韓國教育監選任制度之探析。教育政策論壇，23（4），1-31。

⁵ 《地方教育財政交付金法》（Financial Grants for Local Education Law）。

⁶ 地方教育財政公示。<https://www.eduinfo.go.kr/portal/theme/housekeepingTap2Page.do>

中等教育的財政支援乃是根據市或道的教育廳所計算出來的地方教育財政獎助金與補助金。

三、韓國教育開發院

韓國教育開發院（The Korean Educational Development Institute, KEDI）主要目的為教育部服務，業務內容主要為教育研究，涵蓋教育目標、內容與政策解決方案（參照圖 2）。KEDI 創立於 1972 年，該機構為韓國國務總理(國務調整室)所轄機構，在韓國成為教育先進國家的過程中扮演重要的角色。在韓國教育改革重要時期（1970~1990 年代），政府於 1999 年成立「經濟社會研究以及人文社會研究會」（2005 年統整為「經濟、人文社會研究會」），並把 43 個國家政策研究機關納為該會之下。KEDI 進行的研究與發展方案常作為國家教育的重要基礎。透過其多樣性的研究成果，KEDI 提供相關準則或創新方案給予學校教育改革上量化與質化的解釋。

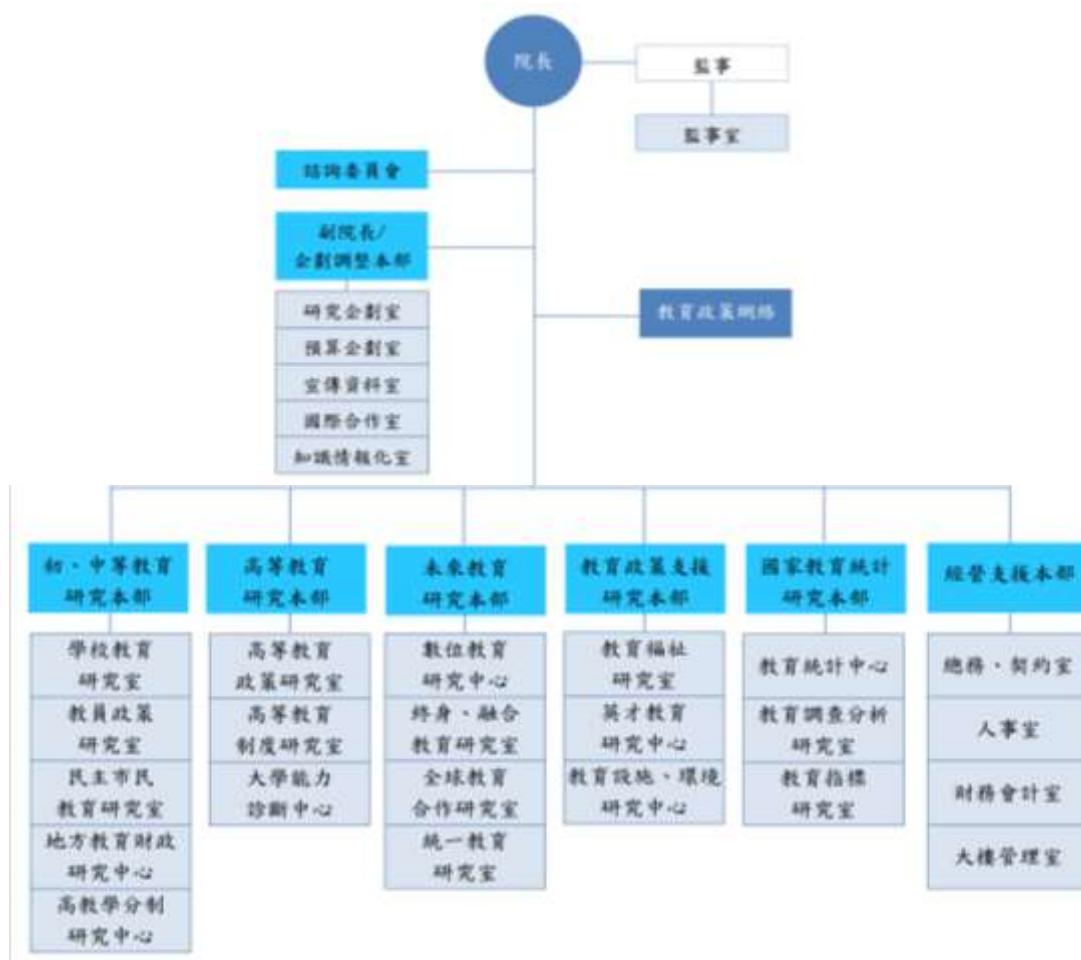


圖 2 韓國教育開發院 (KEDI) 組織圖

資料來源：修正自 KEDI (2020)。

<https://www.kedi.re.kr/khome/main/intro/organization.do>

貳、學校制度與政策

現今的韓國教育制度乃是根據 1949 年制訂的《教育法》而定。學校教育制度採取六、三、三、四制度（小學、中學、高中、大學與專科），幼稚園不算在此制度內。義務教育為九年包含六年的國小與三年的中學教育⁷。

⁷ 《教育基本法》第8條。

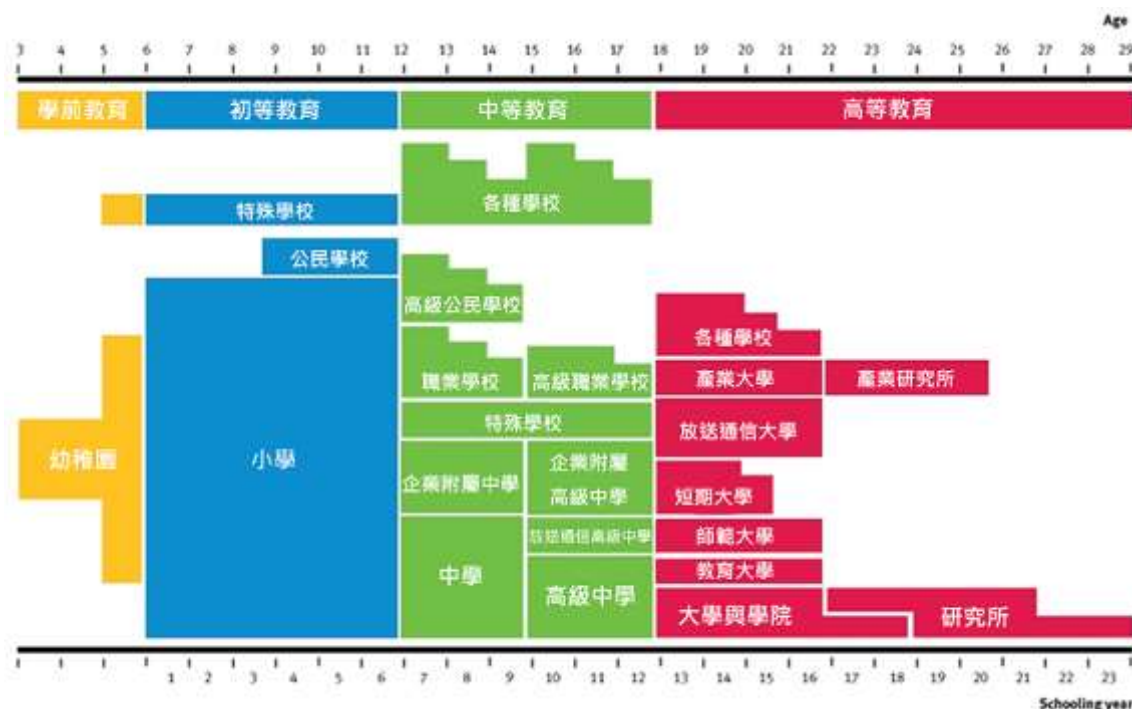


圖 3 韓國學制圖

資料來源：修正自韓國教育部（2020）

https://www.studyinkorea.go.kr/en/overseas_info/allnew_higherEducation.do

一、小學教育與主要政策

小學（韓文為초등학교「初等學校」）教育為免費與義務制，提供日常生活所需之一般與基礎的教育⁸。小學的入學率高達 98.4%⁹，歸因於社會對於教育的高度關心與政府的教育政策。由於因學生人數激增，人口大量移居都市，政府從 1982 年開始徵收教育稅以改善擴增教育設備並提升教師的社經地位。因此 1990 年時平均每班學生人數減少至 35.6 人，班級人數過多迫使政府增加班級數，以改善學習環境，目前每班學生數為 21.8 人¹⁰。因學校教育制度鬆綁，原本滿六歲才能進入小學的規定也有所鬆綁。若學生滿五歲且有足夠學習能力，且有足夠的教室空間，也允許入學。此外，韓國推廣外語教育不遺餘力，1997 年起英語已正式成為小學一般課程的一部份。韓國教育部與未來創造科學部（2017 年改稱為「科技情報通訊部」，相當於台灣的科技部），在 2016 年 3 月公布了 382 所「2016 年度程式軟體(Software)

⁸ 《教育基本法》第 4 條。

⁹ 韓國教育部(2021.12)。2020 年教育基本統計。

¹⁰ 韓國教育部(2021.12)。2020 年教育基本統計。

研究學校」，即 382 所小學要準備 2018 年要開始的「程式軟體（Software）教育必修化計劃」，利用正規上課時間，實施一年內長達 17 小時的程式軟體課程¹¹。2019 年起針對小學五、六年級學生為主，利用實際課程，實施一年 17 小時以上 C 語言等程式軟體（software）教育，藉由該課程使學生理解撰寫程式的原理以及提升其邏輯與思考力。

根據 2018 年 7 月修正的國小課程時數表，每堂 40 分鐘，以 34 週為標準。國小三年級與四年級一年有 136 小時英語課程，五年級與六年級一年有 204 小時課程（參見表 1）。

表 1 國定小學課程時數表

科目		年級					
		1	2	3	4	5	6
課程	韓文	韓文 448		408		408	
	社會/道德			272			
	數學	數學 256		272		272	
	科學/實科	公民生活 128		204		340	
	體育	智慧生活 192		204		204	
	藝術(音樂/美術)	愉悅生活 384		272		272	
	英語			136		204	
	合計		1,408		1,768		1,972
創新的體驗活動		336 (安全生活 64)		204		204	
每學年總上課時間		1,744		1,972		2,176	

資料來源：國家教育課程資訊中心（2015）。

初中等學校教育課程運用的基準。取自
<http://ncic.go.kr/mobile.kri.org4.inventoryList.do>

¹¹ 韓國教育部（2016.03）。2016 年程式軟體（Software）教育研究學校案。
<http://www.moe.go.kr/web/100026/ko/board/view.do?bbsId=294&pageSize=10¤tPage=0&encodeYn=N&boardSeq=62693&mode=view>

二、中學教育與主要政策

中學（韓文為중학교「中學校」，相當於我國「國中」）教育的目的在於推銜接小學，推動中學教育的基礎課程。1969 年起廢除學區制，1985 年起從離島偏鄉開始實施自由中學制度，在 1992 與 1994 年間普及至各市鎮。中學的升學率高達為 95.7%¹²。韓國的國中各學年課程每堂時間為 45 分鐘，一年以 34 週為基準。韓國教育部與科技情報通訊部 2016 年 3 月公布了 196 所「2016 年度程式軟體(Software)研究學校」，即 196 所中學準備在 2018 年進行「程式軟體 (Software)教育必修化計劃」，利用選修課時間，實施一年 34 小時的程式軟體課程¹³。上課內容為演算法 (algorithm) 為主，目的為提升電腦式思考為主之問題解決方法。最新的修正時間為 2017 年 1 月，詳如表 2。韓國政府 2016 年起全國 3,026 所的國中對象全面開始施行「自由學期制」(Free learning semester system)。此制度目的在於推動國小階段的「認識生涯」，國中階段的「探索生涯」，國中階段的「準備與設計生涯」之間的銜接，同時支援學生的成長與發展的過程 (process) 為主的評量方式。

表 2 小學與中學軟體課程教改革內容

區分	課程	時數	推動年級	推動時期
小學	實科	17 小時	5-6 年級	2019
國中	資訊(必修)	34 小時	1-3 年級	2018-2020
高中	資訊(選修)		1-3 年級	2018-2020

資料來源：教育部 (2015)。Software 為主社會之人才培育推進計。取自 <https://www.moe.go.kr/boardCnts/view.do?boardID=339&lev=0&statusYN=C&s=moe&m=02&opType=N&boardSeq=60059>

學生在學中一學期（國中一年級第一學期、國中一年級第二學期、國中二年級

¹² 韓國教育部(2021.12)。2020 年教育基本統計。

¹³ 韓國教育部(2016.03)。2016 年程式軟體(Software)教育研究學校案。
<http://www.moe.go.kr/web/100026/ko/board/view.do?bbsId=294&pageSize=10¤tPage=0&encodeYn=N&boardSeq=62693&mode=view>

第一學期。期中校長得到家長的同意選一學期)，討論與實習等學生主導與參與為主的上課方式。在「自由學期制」期間，免除期中、期末考試，使學生探索自我與未來的職業以及提供多樣的藝術與體育活動與社團活動等，可以開發學生的適性與潛能，教學比傳統的上課方式更有彈性。因自由學期免除考試，學校可提出評量方案，以替代傳統的考試評量方式，而且在「學校活動記錄」上需詳細紀錄學生在科目上的表現與特殊能力。針對於此，韓國政府修正《教育基本法施行令》，並制定《生涯教育法》¹⁴加以因應。

表 3 國定國中課程時數標準

科目		年級		
		1	2	3
課程	韓文	442	442	442
	社會（包含歷史）/公民	510	510	510
	數學	374	374	374
	科學/技術、家政/資訊	680	680	680
	體育	272	272	272
	藝術（音樂/美術）	272	272	272
	英語	340	340	340
	選修課 ¹⁵	170	170	170
	合計	3,060	3,060	3,060
創新的體驗活動（自學/社團/志工/職業活動）		306	306	306
每學年總上課時間		3,366	3,366	3,366

資料來源：國家教育課程資訊中心（2015）。

國中等學校教育課程運用的基準。取自

<http://ncic.go.kr/mobile.dwn.ogf.inventoryList.do#>

三、高中教育與主要政策

高中（韓文為고등학교「高等學校」）教育的目的主要在銜接國中的基礎教育。高中因其性質，主要分為一般高中、技職高中與其他以資優教育為目的的「特

¹⁴ 韓國教育部（2015.11）。國中自由學期制施行計畫(案)。

¹⁵ 選修課為漢字、環境、生活外語(德文、法文、西文、中文、日文、俄文、阿拉伯文、越南文)、保健、職業與生涯計劃。
<https://www.moe.go.kr/boardCnts/view.do?boardID=141&boardSeq=60747&lev=0&searchType=null&statusYN=W&page=22&s=moe&m=040401&opType=N>

殊目的」高中（如外語、藝術、科學高中、產業體附設學校、產業特別學校等）¹⁶。一般中學畢業生或其他具備同等學力者皆可升學至高中。高中學制為三年，學生必須自費就讀。高中入學方式主要依照入學考試成績高低，但自 1974 年起實施「高中平準化政策」，高中入學考試結果依照學區內的高中（含公、私立）抽籤分配就讀學校。換言之，在同一學區內，申請技職高中的學生也有機會選擇其他學校或以國中學業成績參加如其他學校入學考試。相對而言，選擇一般高中就讀的國中畢業生無法選擇其他學區高中就讀，只能就讀其該學區的高中¹⁷。此舉讓高中升學率大為提升的同時，也讓大部分的明星高中消失¹⁸。

不過，1995 年《教育法》修正後，對於入學方式產生重大改變，例如「學校活動記錄」¹⁹的認定中記載學生在國中三年包含學業成績與其他活動的紀錄，1996 年後被廣為運用。1997 年後廢除以筆試為主的入學考試，無論是一般高中或特殊目的的高中皆以改以「學校活動記錄」加上面試作為入學考試的方式²⁰。國中畢業生的高中升學率高達 91.4%²¹。

目前韓國義務教育對象處於國中為止，不過 OECD 的國家中韓國為唯一未提供高中免學費的國家。韓國政府依據《憲法》²²，認為提升國家對於高中學費負擔的比率可保障國民教育基本權與強化教育公平，因此 2019 年第 2 學期（9 月）起現在高中 3 年級為限，2018 年第 1 學期（3 月）起高中 2、3 年級為限，至 2018 年第 1 學期（3 月）即將全面實施高中的免學費。免學費包括註冊費、學費、學校經營支援費、教材費²³。

¹⁶ 韓國教育部（2010.02）。高中類別介紹

<https://moe.go.kr/boardCnts/view.do?boardID=316&lev=0&statusYN=W&s=moe&m=0302&opType=N&boardSeq=47991>

¹⁷ <http://www.asianinfo.org/asianinfo/korea/education.htm>

¹⁸ <http://www.asianinfo.org/asianinfo/korea/education.htm>

¹⁹ <http://www.asianinfo.org/asianinfo/korea/education.htm>

²⁰ 馬越徹、韓龍震（2013）。韓國—多樣化と自立性の拡大を目指して。アジアの中等教育改革—グローバル化への対応—（8-9 頁）。東京：東信堂。

²¹ 韓國教育部（2021.12）。2020 年教育基本統計。

²² 《憲法》（constitution）第 31 條 第 1 項、第 2 項、第 3 項。

²³ 韓國教育部（2019.04）。高中免學費實現方案報告（案）。

<https://www.moe.go.kr/boardCnts/view.do?boardID=294&lev=0&statusYN=W&s=moe&m=0204&opType=N&boardSeq=77259>

韓國教育部 2016 年 4 月 25 日公布了「高中個別教育活性化計劃」，主要內容詳列如下：2022 年高中教育環境改善至 OECD 的平均水準（現一般高中平均每班學生人數 23.4 名，已達到 OECD 平均每班學生人數 24 名：現一般高中師生比為 10.7 名，亦已達到 OECD 平均的 13.3 名）²⁴：2022 年時，職業高中學生比率能上升到全高中職全體的 44.8%，高中畢業生就業率達到 50.7%水準²⁵。

2014 年 9 月 24 日公布的「文・理科統整(合併)型教育課程」，主要內容詳列如下：提高人文、社會、科學基礎素養，每節科目要強化人文因素，在高中階段的韓文、數學、英文、社會、科學課目改成 8 個單位（1 禮拜上 1 個單位的課）的共同課目。因此，無論文科或理科學生，高中一年級皆先必修基本素養，再依照自己的興趣或適性之後，再可選進階的內容。例如，高中一年級的韓文共同課目成為文法與作文、閱讀、語言、媒體語文學，再可選修進階韓文、實用韓文、經典閱讀等的進階科目。另外，因應 2022 年起「大學修學能力試驗」內容，2015 年開始規定學生必須選修「統合科學」以及「統合社會」等科目²⁶。

一般高中提供一般的教育課程²⁷，學生在高二時選擇其專業。課程採學分制，分成必修與選修單位，其單位為每學分上課 50 分，以 17 週為基準。特色是根據學生能力與興趣，給予人文社會、科學、職業訓練等不同的選項，絕大部分的學生都能進入大學（參見表 3）。

表 3 一般高中與特殊目的的高中選修課程表

	領域	科目	共通科目(單位)	必修授課單位	自由選修學分
課程	一般 教科 科	基礎 課目	韓文	韓文(8)	10
			數學	數學(8)	
			英語	英語(8)	
			韓國史	韓國史(6)	

²⁴ 韓國教育部(2016 年 4 月 25 日)。「高中個別教育活性化計劃」。

<http://www.moe.go.kr/web/100026/ko/board/view.do?bbsId=294&pageSize=10¤tPage=0&encodeYn=N&boardSeq=62989&mode=view>

²⁵ 韓國教育部(2021.12)。2020 年教育基本統計。

²⁶ 韓國教育部(2014 年 9 月 24 日)。「文科・理科統整(合併)型教育課程主要內容」。

<http://moe.go.kr/boardCnts/view.do?boardID=294&lev=0&statusYN=W&s=moe&m=0503&opType=N&boardSeq=56874>

²⁷ 《初・中等教育法》(Elementary and Secondary Education Law) 第 76 條第 2 項。

		探究	社會 (歷史、公民)	統合社會(8)	10		
			科學	統合科學(8) 科學實驗(2)	12		
		體育 藝術	體育		10		
			藝術		10		
		生活 教養	技術/家政、 第二外文、 漢字、教養		16		
		合計			94		86
		創新的體驗活動					24 (408 小時)
每學年總上課單位				204			

資料來源：國家教育課程資訊中心 (2015)。

一般高中與特殊目的的高中學校教育課程運用的基準。取自

<http://ncic.go.kr/mobile.dwn.ogf.inventoryList.do#>

技職高中則提供一般中等教育與特別的課程，其領域包含農業、工業、商業、漁業水產與家政 (參照表 4)。韓國以各種方式盡力發展與推動技職高中，並推展其功能以因應產業升級與高度多樣化。政府大力推動教育的方式乃是提供多樣的教育服務，以提供高度訓練的人才來因應 1980 年代開始快速變遷的工業化社會與全球化現象。

表 4 技職高中選修課程表

	領域	科目	共通科目(單位)	必修授課單位	自由學分
課程	一般教科	基礎科目	韓文	韓文(8)	考量 學生資質 與 生涯計劃
			數學	數學(8)	
			英語	英語(8)	
			韓國史	韓國史(6)	
		探	社會 (歷史/公民)	統合社會(8)	
			科學	統合科學(8)	
		體育 藝術	體育	-	8
			藝術	-	6

		生活教養	技術/家政、 第 2 外國語、 漢字、教養	-	10	
		合計			66	
	專門教科 II	企管/金融、保健/福祉、設計/文化內涵、 美容/觀光/休閒、飲食/調理、建設、 機械、材料、化學工業、纖維/服裝、 電氣/電子、資訊/通訊、食品加工、 印刷/出版/工藝、環境/安全、 農林/水產/海洋、船隻駕駛			86	28
創新的體驗活動					24（408 小時）	
每學年總上課單位					204	

資料來源：國家教育課程資訊中心 (2015)。

特性化高中與職業高中學校教育課程運用的基準。取自

<http://ncic.go.kr/mobile.dwn.ogf.inventoryList.do#>

四、高等教育

根據韓國《高等教育法》，高等教育機構包含大學、產業大學、專科學校（專門學校）、教育大學、放送通信大學（空中大學）、科技大學與各種大學等²⁸。大學按照其設置主體分為國立大學（國家設置）、公立大學（地方政府設置）與私立大學（學校法人設置）。各道（地方政府）至少設有一所國立大學，但整體而言私立大學比例較高。依照大學招生的條件，韓國政府設定最小的設置基準來保證大學的自治原則。按照每所大學各系所的自主招生辦法，設定相關辦法如國家統一測驗、小論文考試、規定的資格與推薦函等。高中畢業生的大專升學率平均高達 72.5%²⁹。

依據韓國教育部 2016 年 4 月公布的「2018 年度大學入學實行計劃」，全國大學招生人數為 352,325 名，2017 年比減少了 3,420 名，「學校活動記錄」的比率將要漸漸的增加（3.6%），占招生的 63.9%³⁰。

²⁸ 《高等教育法》（Higher Education Law）第 2 條。

²⁹ 韓國教育部(2021 年 12 月)。2020 年教育基本統計。

³⁰ 韓國教育部(2016 年 4 月)。「高中個別教育活性化計劃」。

<http://www.moe.go.kr/web/100026/ko/board/view.do?bbsId=294&pageSize=10¤tPage=1&encodeYn=N&boardSeq=63026&mode=view>

根據 2020 年韓國「教育基本統計」調查，全國共有 429 所高等教育機構，包含 191 所大學、136 所專科學院、45 所研究所大學、57 所其他高等教育機構。韓國高等教育機構私校的比率較高，81.6% 的大學為私立大學，私立專門大學（Junior College）更高達 93.4%（參照表 5、6）。

表 5 2020 年度韓國的高等教育機關（依據學制分類）

年度	2000	2005	2010	2018	2019	2020
總計	372	419	411	430	430	429
大學/University	161	173	179	191	191	191
教育大學/Univ. of Education	11	11	10	10	10	10
產業大學/Industrial University	19	18	11	2	2	2
放送通信大學/Air & Correspondence University	1	1	1	1	1	1
專門大學/College	158	158	145	137	137	136
技術學院/Technical College	1	1	1	1	1	1
技術大學/Undergraduate	1	1	1	1	1	1
技術專門大校/College	-	-	-	-	-	-
其他學校/Miscellaneous School	4	5	3	2	2	2
其他學校/Undergraduate	3	4	2	2	2	2
其他學校/College	1	1	1	-	-	-
網路大學/Distance University	-	17	3	2	2	2
網路大學/Undergraduate	-	15	2	1	1	1
網路專門大學/College	-	2	1	1	1	1
網路大學/Cyber University	-	-	16	19	19	19
網路大學/Undergraduate	-	-	15	17	17	17
網路專門大學/College	-	-	1	2	2	2
社內大學/College in the Company	-	1	2	8	8	8
社內大學/Undergraduate	-	1	1	3	3	3
社內大學/College	-	-	1	5	5	5
專攻大學/Specialized College ³¹	-	-	-	3	3	3
理工大學/Polytech College				9	9	9
研究所大學/Graduate School College	17	34	40	45	45	45

資料出處：韓國統計廳(2020.12)。取自

https://kosis.kr/statHtml/statHtml.do?orgId=334&tblId=DT_1963003_010

³¹ 依據《終身教育法》(Lifelong Education Act) 第 31 條。授於韓國教育部認準的終身教育設施(學校法人)畢業可賦予專門大學同等的學歷

表 6 2020 年度韓國的高等教育機關（依據設立主管機構）

	總計	國立	公立	私立
總計	429	50	8	371
大學/University	191	34	1	156
教育大學/Univ. of Education	10	10	-	-
產業大學/Industrial University	2	-	-	2
放送通信大學/Air & Correspondence University	1	1	-	-
專門大學/College	136	2	7	127
技術學院/Technical College ³²	1	-	-	1
技術大學/Undergraduate	1	-	-	1
技術專門大/College	-	-	-	-
其他學校/Miscellaneous School	2	1	-	1
其他學校/Undergraduate	2	1	-	1
其他學校/College	-	-	-	-
網路大學/Distance University	2	-	-	2
網路大學/Undergraduate	1	-	-	1
網路專門大學/College	1	-	-	1
網路大學/Cyber University	19	-	-	19
網路大學/Undergraduate	17	-	-	17
網路專門大學/College	2	-	-	2
社內大學/College in the Company	8	-	-	8
社內大學/Undergraduate	3	-	-	3
社內大學/College	5	-	-	5
專攻大學/Specialized College ³³	3	-	-	3
??大學/Polytech College	9	-	-	9
研究所大學/Graduate School College	45	2	-	43

³² 依據《高等教育法》（Higher Education Act）第 2 條。技術學院為校內設置 4 年制之大學與 2 年制支專門大學（學校數只算大學為限）

³³ 依據《終身教育法》（Lifelong Education Act）第 31 條。授於韓國教育部認準的終身教育設施（學校法人）畢業可賦予專門大學同等的學歷 1

表 7 韓國的高等教育機關相關法令

區分	根據法	學校類別
高等教育法	高等教育法(第 2 條)	四年制大學/University
		產業大學/Industrial University
		教育大學/Univ. of Education
		專門大學/Junior College
		放送通信大學/Air & Correspondence University
		網路大學/Cyber University
		理工大學/Polytech College
		其他學校/Miscellaneous School
	高等教育法(第 30 條)	研究所大學/Graduate School College
終身教育法	終身教育法(第 31 條)	專攻大學/Specialized College
	終身教育法(第 32 條)	社內大學/College in the Company
其他法令	勞動者職業能力開發法(第 39 條)	韓國理工學校/ICT Polytech
	韓國農水產大學設置法(第 1 條)	韓國農水產大學/Junior College
	韓國科學技術院法(第 1 條)	韓國科學技術院/University
	光州科學技術院法(第 1 條)	光州科學技術院/University
	大邱慶北科學技術院法(第 1 條)	大邱慶北科學技術院/University
	蔚山科學技術院法(第 1 條)	蔚山科學技術院/University
	韓國傳統文化大學校設置法(第 1 條)	韓國傳統文化大學校/University
	關於科學技術領域政府捐資研究機構 設立與運營育成法(第 33 條)	科學技術聯合研究院大學/ Professional Graduate Schools
	癌症管理法(第 29 條)	國立癌症中心國際癌研究院 大學/Graduate School College

資料出處：韓國國家法令資訊中心。取自

<https://www.law.go.kr/>

(一) 大學

大學（韓文稱為대학교「大學校」）的目的在以研究深化學理，開拓詳盡的運用研究法，以符合國家與人類社會的發展，同時培養領導能力。大學的修業時間為 4 到 6 年³⁴，西醫、中醫學與藥學的修業時間為六年。頒發學位的領域涵蓋文學、法律、神學、政治科學、經濟學、商業管理、公共管理、教育學、圖書館學、工程學、牙醫學、東方醫學、藥學、農學、獸醫學、水產學、藝術與音樂等。畢業學分的總數為 140 學分。學士學位的取得必須完成該系所訂定之學分標準。

³⁴ 《高等教育法》（Higher Education Law）第 31 條。

（二）專科學校

專科學校（韓文稱為전문대학「專門大學」，英語為 Junior College）有不同的專業，例如人文與社會科學、自然科學、工程學、表演藝術與體育教育、健康等，修業年限為 2 年或 3 年³⁵。2 年制的專科學院最低為 80 學分；3 年制最低為 120 學分。取得專科學院的前提是須依照該校的標準，修畢所有學分。專科畢業生可以再進入大學、工業大學或放送通信大學（空中大學）就讀。

（三）研究所

研究所（韓文稱為대학원「大學院」）的目標在追求更高的高等教育目標，同時培養學術研究能力與發掘人才。研究所培養的人才可區分為以學術研究為中心的一般研究所人才與以實務導向的專業研究所的人才³⁶。專門招收研究生的大學者，韓文稱之為「大學院大學」³⁷，例如「韓國學大學院大學」即屬之。

「韓國學大學院大學」為教育部所屬韓國學中央研究院的國際交流處成立於 2003 年 3 月。成立目的在於向全世界宣傳韓國歷史與文化。國際交流處開展的核心事業可分為兩大類。一是為了振興海外韓國學，通過扶持有關韓國學的學術研究、研究基金項目、韓國文化講座、世界韓國學大會、韓國學國際學術會議、Societas Koreana 和海外韓國機關交流等多種方式，開展海外韓國學推動事業。二是為了改善世界各國教科書中有關韓國的內容，促使有關韓國的內容記述得更加客觀真實，故透過外國教科書分析、教科書研討會、教科書專家邀請研修、教科書品質提升活動、國際教育協作項目、開發理解韓國資料及支持海外民間團體等多種方式，開展宣傳韓國事業。

（四）碩士課程

碩士課程修業時間為兩年以上。一般而言，學生必須修滿 24 學分。修滿所需的學分、通過學位考試後，碩士學位候選人必須提出碩士學位論文，並通過至少由

³⁵ 《高等教育法》（Higher Education Law）第 48 條。

³⁶ 《高等教育法》（Higher Education Law）第 29 條第 2 項。

³⁷ 《高等教育法》（Higher Education Law）第 30 條。

三名委員組成的審查委員會的審查。

（五）博士課程

博士課程的修業時間至少三年，通常需要修畢 36 學分。修畢所需學分，通過博士學位審查考試後，必須通過至少五名審查委員組成之委員會之審查才能獲得學位。博士課程乃指以獲得博士學位後持續進修的課程。近年，許多大學提供博士後課程讓研究者參與「21 世紀智慧韓國」計畫，參與相關研究工作。

參、考試制度與證書

一、大學修學能力試驗

「大學修學能力試驗」(College Scholastic Ability Test, CSAT) 的主要目的用於評量學生在國家課程標準上的學習成就與學術能力，以作為進入高等教育機構就讀的起始能力。此一測驗的標準與設計由韓國教育課程評價院 (Korea Institute of Curriculum Evaluation, KICE) 所建構，並獲得教育部的承認。測驗內容主要在語言技巧、數學、英語、研究能力、第二外語/漢文的高階思考能力。語言技巧主要是針對高等教育中所需要的韓語運用能力。數學針對在接受高等教育所需的思考技巧與問題解決能力，主要為數學的概念與基礎。英語主要為依照國定的英語課程標準，檢驗是否具備接受高等教育所需的英語能力。研究能力乃是測量是否具備有關社會科學、自然科學會技職教育的思考技巧與問題解決能力。第二外語與中文漢字、古典則是測量是否具備在中文、日文、越南文、阿拉伯文、法文、德文、俄文、西班牙文等語文的基礎溝通能力與中文的漢字意義與中華文化的瞭解。考生必須在五項考科中選取全部或部份應試，只能從類型 A (初級) 或類型 B (高級) 兩種擇一接受測驗，不可重複。考生可選擇任何在社會科中十科目中的兩科目、自然科八科目中的兩科目、技職教育五科目中的一科目，第二外語、漢字與古典文學九科目中的一科目來應試 (參表 9)。2017 年開始英文計分方式修正為絕對評量。以 100 分為滿分，共分成 9 個等級。90 分為一等級，80 分為二等級，以此類推。因此英文課目

的重要性減少，韓文、數學、職業探索等科目變得比英文重要³⁸。

韓國教育部 2018 年 8 月 17 日公布「大學入學制度與改變方案與高中革新方向報告」，主要內容詳列如下：為公平與透明的大學入學，入學時必需反映大學修學能力試成績之 30% 以上，韓文、數學、探究之評量方法維持現行的方式，第二外文/漢字轉換成絕對評量方法，以減少學生的壓力。

表 8 新式大學修學能力試驗領域與科目(*表示絕對評量)

課目 (領域)	2021 大學修學能力試驗	2022 大學修學能力試驗
韓文	閱讀、文學、說話與作文、 語言與媒體 (2 選語言)	共通：閱讀、文學 選擇：說話技巧與作文、 語言與媒體 (2 選 1)
數學	甲形 (理科) 數學 I：概率/統計、微積分 乙形 (文科) 數學 I：數學 II、確率/統計	共通：數學 I、數學 II 選擇：概率/統計、微積分、 (2 選 1)
英文	英文 I、英文 II	英文 I、英文 II
韓國史	韓國史	韓國史 (絕對評量)
探究	一般高中： 社會科、科學科 (2 選 1) *社會：9 課 *科學：8 課 (科學 I、II)	一般高中： 不分社會科、科學科 (2 選 1) *社會：9 課 *科學：8 課 (科學 I、II)
	職業高中：職業課 (2 選 1) *職業：10 課 (農、工、商業、水產、家政 科之須選每 2 課)	職業課：職業共通 (成功的職業生活) + 選擇 (5 選 1) *職業：6 課 (成功的職業生活、工業一般、 農業基礎技術、商業經濟、 水產/海運產業基礎、人類發展)
第 2 外國語 /漢文	9 選 1 (德文 I、法文 I、西班牙文 I、中 文 I、日文 I、俄文 I、阿拉 伯文 I、越文 I、漢字 I)	9 選 1 (德文 I、法文 I、西班牙文 I、 中文 I、日文 I、俄文 I、 阿拉伯文 I、越文 I、漢字 I)

資料來源：韓國教育部 (2021)。2022 年度大學入學制度施行計劃報告。取自
<https://moe.go.kr/boardCnts/view.do?boardID=294&boardSeq=83815&lev=0&searchType=null&statusYN=W&page=1&s=moe&m=020402&opType=N>

³⁸ 韓國教育部(2016 年 12 月 30 日)。2017 年度起教育方針的變更。取自
<http://moe.go.kr/boardCnts/view.do?boardID=294&boardSeq=70065&lev=0&searchType=null&statusYN=C&page=1&s=moe&m=0503&opType=N>
<http://whatsnew.mosf.go.kr>

表 9 大學修學能力試驗測驗評量準則

測驗	總題數	時間分配	題型
1.語文	45 題	80 分鐘	單選題
2.數學	30 題	100 分鐘	單選題 (70%) 簡答題 (30%)
3.英語	45 題	70 分鐘 (聽 25 分鐘)	單選題 (聽 17 題/讀 28 題)
4.韓國史、探究 (社會、科學、職業)	-	107 分鐘	單選題
4.1.韓國史(共通必修選題)	20 題	30 分鐘	單選題
收回韓國史考卷，再發其他單選考卷	-	15 分鐘	-
4.2.社會/科學/職業探索	20 題	30 分鐘	單選題(選 2)
收回考卷	-	2 分鐘	-
4.3.社會/科學/職業探索	20 題	30 分鐘	單選題(選 1-2)
5.第二外語、漢文	30 題	40 分鐘	無測驗聽力

資料來源：韓國教育課程評價院 (2021)。大學修學能力試驗測驗基本資訊。取自
<https://www.suneung.re.kr/sub/info.do?m=0101&s=suneung>

二、國家檢定考試制度

國家檢定考試制度 (National Level Test) 由教育部直屬的「韓國課程與評量機構」(Korea Institute for Curricular and Evaluation, KICE) 辦理。主要是提供高中學生在入學與畢業時的自我評量工具，特別是部分無法完成一般學業得高中生。此制度的另一目的也是提升國家的教育水準，並提升教育均等。測驗題型為選擇題 (四選項)；每科 25 題 (數學為 20 題)，測驗科目如下：

表 9 國家檢定考試制度內容

階	科目	備註
國小畢業	必考考科	韓語、數學、社會、科學 (4 科)
	選擇考科	
國中畢業	必考考科	道德、體育、音樂、美術、英語、家庭經濟 (6 選 2)
	選擇考科	
高中畢業	必考考科	韓語、數學、英語、社會、科學 (5 科)
	選擇考科	
高中畢業	必考考科	韓語、數學、英語、社會、科學、韓國史 (6 科)
	選擇考科	

資料來源：韓國教育課程評價院 (2021)。國家檢定考試制度內容。取自
<http://www.kice.re.kr/sub/info.do?m=010605&s=kice>

肆、高等與技職教育介紹

一、韓國教育政策

韓國教育政策與其經濟發展密不可分關係。1960 年代早期經濟起飛時，從進口替代到出口導向、勞力密集輕工業。初等與前期中等教育規模隨之擴張。1970 初期，選擇性戰略性產業發展，加速出口、化學重工業發展時，教育政策延續 1960 年代後期的重點，強調技術職業教育與訓練，並開始訂定人力計畫。1970 年代後期產業結構調整，以鋼鐵業、造船業為重點，後期中等教育隨之擴張。1980 年代，進入從模仿到創新的時代，電子產業逐漸發展，高等教育擴張的同時，也開始加強技術職業教育與訓練。1990 年代初期，為提高國家競爭力，也重視 K-12 教育的品質提升。1990 年代中期知識經濟的來臨後，高等教育被視為一種公共投資，例如政府傾力於「智慧韓國 21 計畫」，也大舉推動終身學習³⁹。以下以「1981~1994 年」與「1995 年~現今」兩個時期來說明教育改革與發展。

（一）1981~1994 年

1、社會與經濟背景

在 1960~1970 年代出口導向與高經濟成長的背景下，韓國經歷經濟成長的成功經驗。早期的農業現代化社會成功轉型為工業化社會，此舉應歸功於完整的國家經濟發展計畫與其妥善的設計。同時中央政府正確的政治領導與持續的支持在資源的分配與運用上也扮演重要的角色。此一同時，中學升學率大幅成長，教育發展直接連結韓國社會與產業上的需求等因素也不容忽視。舉例而言，職業與技術教育提供了重工業與化學產業相關的技術性人力資源⁴⁰。固然在 1960~1970 年代獲得空前的經濟與社會成長，韓國在 1980 年代初期就遭遇新的挑戰。首先，原本以化學產業等、重工業等為首的資本密集產業在面對產業結構調整時，相關基礎建設需調整符合資訊、科技導向的產業，如汽車、半導體、電子產業與通訊等科技導向的產業

³⁹ Bae, Sang-hoon(2011). Brief Understanding of Korean Educational Policy. Seoul: KEDI.

⁴⁰ Kim, L. (1997). Imitation to innovation: The dynamics of Korea's technological learning. Harvard University Press.

所需。在此同時，韓國的服務業也獲得戲劇性地成長⁴¹。

其次，1980 年代民主主義的發展也帶來政府統治方式的改革。值得肯定的是，1960~1970 年代軍事政權的統治下經濟獲得快速的成長，但當權者無法擺脫 1980 年代興起的國民民主運動。當然，民主主義也帶來政治衝突與混亂等社會成本。最後，兩個重要歷史事件讓韓國獲得世界的注目，即在 1998 年主辦漢城奧運與在 1996 年成為 OECD 的會員國，讓韓國成為先進國家的一員。

（1）教育發展

韓國的高等教育急速發展主要歸因於中等教育入學率高度成長與對於政府對於初等、中等教育的重視、教育環境在質量方面的改善與地方教育自治等。這些因素帶來當時教育改革的特色：民主化與品質改善。

1970 年代中等教育入學率的大幅擴增導致大學入學考試的競爭壓力。高度的大學或專科入學考試競爭最後帶來一連串的社會與教育問題。其中之一就是「為考試而教學」出現在公立學校現場，學生參加課外補習來準備大學入學考試與日俱增。然而，收入偏低的家庭無法負擔補習費用，造成教育制度內不平等的現象產生。韓國政府外解決此一現象，開始禁止學生校外補習與增加大學專科學校數量以增加大學入學人數。設定大學升學人數為政府權責，為減輕學生在大學入學考試的壓力，政府決定增加入學人數，因此開始廣設大學。

表 10 歷年大學校數與學生、教師人數

年度	大學數	學生數	專任教師人數
2020	191	1,981,003	66,054
2019	191	2,001,643	65,909
2018	191	2,030,033	66,863
2017	179	2,050,619	66,795
2016	189	2,084,807	65,300
2015	189	2,113,293	65,423
2014	189	2,130,046	71,401
2013	188	2,120,296	69,802

⁴¹ Kim, Gwang-Jo(2005).Education Policies and Reform in South Korea policy. World Bank.

2012	189	2,103,958	68,034
2011	183	2,065,451	63,905
2010	179	1,665,398	61,020
2000	161	1,665,398	41,943
1990	107	1,040,166	33,340
1980	85	402,979	14,696
1970	71	146,414	7,779

資料來源：教育開發院(2020 年 12 月)。2020 年教育基本統計。取自

<https://kess.kedi.re.kr/>

不過，在初等教育與中等學校入學增加後，教育品質並沒有相對提升，原因是政府並沒有進行多餘的教育投資。公立學校教育品質的問題喚起議員的關心與重視。特別是人數多的大班級是阻礙教育品質的重大問題之一，因此減少班級人數、新聘教師、增建教師成為當時（1981~1994 年）的重要政策。

最重要的事，民主化的風潮影響了教育的治理。去中央化和地方自治成為強化教育品質與提升教育民主化的主要方式。地方教育自治的立法首見於 1991 年 3 月 8 日，政府通過《地方教育行政自治法》，教育部將主要的教育行政與預算權力下放給七個大都會與地方（道）的教育廳。

表 11 各級學校與平均課堂人數

年度	小學		中學		一般高中		職業高中	
	課堂人數	生師比	課堂人數	生師比	課堂人數	生師比	課堂人數	生師比
1965	65.4	62.4	60.7	39.4	59.8	32.2	53.5	27.7
1970	62.1	56.9	62.1	42.3	60.1	32.2	56.1	27.5
1980	51.5	47.5	65.5	45.1	59.9	33.9	59.6	32.6
1990	41.4	35.6	50.2	25.4	53.6	25.4	51.5	23.4
1995	36.4	28.2	48.2	24.8	48.0	22.1	47.9	21.4
2000	35.8	28.7	38.0	20.1	44.1	20.9	40.3	18.2
2005	31.8	25.1	35.3	19.4	33.9	15.9	30.0	13.5
2010	26.6	18.7	33.8	18.2	35.5	16.5	29.1	13.1
2015	22.6	14.9	28.9	14.3	31.3	14.1	26.4	11.4
2016	22.4	14.6	27.4	13.3	30.6	13.7	25.7	11.0
2017	22.3	14.5	26.4	12.7	29.3	13.1	23.7	10.6

2018	22.3	14.5	25.7	12.1	27.1	12.1	23.1	9.8
2019	22.2	14.6	25.1	11.7	25.2	11.1	21.3	9.1
2020	21.8	14.2	25.2	11.8	24.2	10.7	19.8	8.4

資料來源：教育開發院(2020 年 12 月)。2020 年教育基本統計。取自

<https://kess.kedi.re.kr/>

(二) 1995 年至今

1、社會與經濟背景

1990 年代中期，韓國正式邁入知識經濟與資訊導向的社會。不僅如此，韓國社會更提升國際競爭力來面對全球化的風潮，此點也成為政府的至高命題之一。不過，1997 年 11 月金融海嘯發生，一度重創韓國經濟並帶來社會混亂。為改善全球競爭力，韓國從根本進行重大的經濟改革，涵蓋企業、產業與財政等所有經濟領域。在此改革過程中，傳統製造業數量減少，工廠遷至海外，而重工業、化學工業與服務業等涵蓋電子、半導體、造船、汽車與 IT 產業成為國際競爭的主力，服務業也相對急速發展。雖然韓國克服了金融危機，但其市場導向與新自由主義式的作為、政府的鬆綁放任被認為是引起經濟不平等與社會兩極化等問題的可能原因。

2、教育發展

在此時期最明顯的教育發展議題如下：(1)初、中等教育階段的績效責任改革，(2)高等教育因量的擴充導致品質下降，(3)終身教育需求與日俱增。上述議題造就韓國獨特的教育改革方向。初、中等、高等教育與終身教育和相關發展反映出韓國社會教育發展和經濟發展的重要關連性。讓人體驗到教育發展是韓國經濟成長與社會發展的重要一環，因此受到各方的重視。在諸多的教育改革措施中，必先提及 1995 年 5 月 31 日之「5.31 教育改革報告書」乃是由總統直屬的教育改革委員會 (Presidential Committee for Educational Reform, PCER) 所發起與撰寫。該報告書明示今後的教育改革方向與策略，影響至今的各項教育政策。建議的事項包含以學習者為中心的教育、教育方案的多元化、學校行政的自治與績效責任、新資訊系統等

42。

此一時期的高等教育強調大學教育品質的提升、提升大學入學率與提升大學研發能力等，韓國政府更積極鼓勵產學合作。另外，以經費補助，透過評鑑來達到品質保證也成為常態。為提升大學的研發能力，韓國政府如火如荼地推動「智慧韓國 21」與「世界一流大學」等計畫。為提升大學教學品質，推動「提升大學教學計畫」，試圖發展出最好的教學實務與模式。最後，因應勞動市場的改變，政策焦點也轉移到終身學習，因此 1999 年制定《終身教育法》⁴³後也實施相關政策。例如，學分銀行制度、企業內大學、網路大學應運而生，旨在提供成人學習者繼續學習與追求學位的需求。

金泳三總統在 1995 年設立「教育改革委員會」以進行資訊化、全球化時代的教育改革。推動自由化、多元化和特色化的目的下，重視學生的學校行政、大學多元化與特色化、大學自籌財源、放寬大學招生名額、大學教育研究改進、職業相關學習機會的提供等諸多政策同時進行。至今，該改革委員會的核心思維仍是教育部施政方向的重要參考，1990 年代後期的提升大學競爭力與研究教學能量等大都不出此一範圍。上述的「智慧韓國 21 計畫」、「新興地方大學創新計畫」、大學特色化與大學結構改革等都是最好的例證。

如上所述，韓國政府都將大學評鑑結果作為部份補助金分配的參考，近年的大學政策都以「選擇」和「集中」的方式分配資源。此舉顯示國家企圖以巨額的經費投資大學研究活動，不但加速國立大學經營模式的變革，也將其他私立大學納入競爭的行列。以下，針對近年重要的競爭性計畫加以介紹。

三、智慧韓國 21 計畫

(一) 第一期智慧韓國 21 計畫 (1999~2005 年)⁴⁴

⁴² Choi, Dae-yong(2001).A Rapid Approach to Regulatory Reform in Korea. The Annual 2001 Conference of the American Society for Public Administration at Rutgers University, New Jersey, USA. Lee, Dong-Jin(2005), Globalization and South Korean Educational Reform in the Mid-1990s. The Florida State University DigiNole Commons.

⁴³ 《終身教育法》(Lifelong Education Law)。

⁴⁴ 教育人的資源部 (2001)、Brain Korea 21、a project for Nurturing Highly Qualified Human

(1) 預算：13.4 億美金

(2) 參與人員：564 中心/團隊，89,366 名學生，超過 7 年的預算時期

(3) 補助項目（每人）：碩士生每月 400 美金，博士班每月 1,250 美金、博士後研究 2,500 美金

(4) 成效：

- 相關自然科學 SCI 論文數目；3,765 篇(1998 年) → 7,281 篇(2005 年)
- SCI 國際排名：16 名（1998 年）→12 名（2005 年）
- 獲得科技博士學位人次（1999～2005 年間）：6,602 名
- 品質提升（平均每篇論文的研究衝擊指數）：1.9（1999 年）→ 2.43（2005 年）

（二）第二期智慧韓國 21 計畫（2006～2012 年）⁴⁵

(1) 目標：

- 培養十所研究型大學進入關鍵領域
- 進入 SCI 論文出版世界前十名
- 成為世界前十大產學技術移轉國家（2004 年的 10%→2012 年的 20%）

(2) 預算：每年 2.9 億美金，總額為 23 億美金

(3) 參與者：74 所大學，244 研究中心，325 研究團隊，每年 20,000 名畢業生

(4) 補助方式（每人）：碩士生每月 500 美金，博士生每月 900 美金，博士後研究 2,000 美金，專案教授 2,500 美金。其中有一千萬美金來自產業或「地方大學研究所卓越計畫」。

（三）智慧韓國 21 後續工程計畫（BK21 PLUS）

智慧韓國 21 後續工程計畫目的在於從碩士博士課程博士後研究尋求下一代的創造型研究者，並充實特定的研究型大學以培養全球性的領導專家。內容如下：

Resources for the 21st Century Knowledge-based Society。

⁴⁵ 韓國教育部（2007）。Summary of BK21 and NURI Projects.

- 領域：自然科學、科技、人文、跨領域整合
- 主管單位：教育部、韓國研究財團（Korea Research Foundation）、73 所大學
- 補助期間：7 年
- 具備補助資格：73 所大學，517 研究團隊
- 預算：272.913 百萬韓圓/一年
- 項目如下：

表 12 智慧韓國 21 後續工程計畫內容

項目	說明	補充
研究生資助 (研究補助金)	碩士學位(600,000 韓圓以上/月) 博士學位(1,000,000 韓圓以上/月)	40~60% 以上
年輕研究員資助 (薪資)	契約之博士後研究員 (2,500,000 韓圓以上/月)	無限制
企業合作大學專才資助 (薪資)	促進大學與企業聯合發展之專家	
發展課程之費用	開發教科書資訊匯集	
資助實驗與實作之費用	研究計畫資助	
國際合作之費用	國際會議、發表會及邀請外國研究員	
計畫團隊之運作費用	執行相關費用、差旅費、專利費	10% 以下
其他支出	行政人員、各種費用之資助	2% 以下

資料來源：韓國研究財團（2015）。

四、「新興地方大學創新計畫」(New University for Regional Innovation Project, NURI) (2004~2008 年)⁴⁶

- (1) 目標 (2012 年)：提升地方大學研究成效，培養合適人力資源提供給相關產業
- (2) 預算：每年 2 億 6,000 萬美金，總額為 13 億美金
- (3) 參與者：109 所地方大學，130 研究單位，17 萬名學生
- (4) 補助方式：2004~2006 年總共補助 1 億 5640 萬美金，每名學生平均為 920 美金

⁴⁶ Bae, Sang-Hun(2006). New University for Regional Innovation(NURI): What Next? 教育人的資源部。教育部 (2007)。Summary of BK21 and NURI Projects.

(5) 成效：

- 教師獲補助比率：65.1% (2004 年) → 77.5% (2005 年) → 82.5% (2006 年)
- 大一新生入學率：96.6% (2004 年) → 100.0% (2005 年) → 100.0% (2006 年)
- 畢業生就業率：60.2% (2004 年) → 66.5% (2005 年) → 68.1% (2006 年)
- 因應經濟需求改善課程數目：1,200 課程
- 在職進修人數：20,000 名
- 地方大學減招人數：12,026 名

五、產學合作領導者計畫⁴⁷

產學合作領導者計畫 (Leaders in Industry-University Cooperation Program, LINC)

主要目的為透過產學合作來改善大學教育制度，縮短大學教育成果和產業界的距離，同時引領大學和地方產業的發展。

- (1) 領域：地方產業的相關特定領域
- (2) 主管單位：教育部、韓國研究財團、產學中介中心
- (3) 補助期間：2017~2021 年，5 年(初期 2 年+評鑑通過持續 3 年)
- (4) 受補助大學：55 所(大地區層次 50 所+全國層次 5 所)
- (5) 預算：總 216,300 萬韓圓(每所約 39 億韓圓)

六、世界一流大學計畫⁴⁸

世界一流大學計畫 (World Class University Program, WCU) 的目的在於補助同種或跨領域的研究，並發展人力資源。其特色在於透過世界知名的外國學者，提升國家的教學與研究環境激勵研究型大學成為世界一流大學。發展的人力資源領域集中在鉅觀的韓國經濟層面，重點如下：

- (1) 補助領域：所有可以提升韓國新興成長的領域
World Class Faculty ⇒ World Class Dept. ⇒ World Class Univ.
- (2) 補助期間：補助期間：2008-2012 年，5 年

⁴⁷ 韓國研究財團 (2017-2021)。

http://www.nrf.re.kr/nrf_eng/cms/show.jsp?show_no=94&check_no=89&c_relation=0&c_relation2=0

⁴⁸ 韓國研究財團 (2015)。

http://www.nrf.re.kr/nrf_eng/cms/show.jsp?show_no=94&check_no=89&c_relation=0&c_relation2=0

(3) 補助條件：可招募外國研究者的教授或研究團隊

(4) 預算：總額為 5 年 8,250 億韓圓(每年約 1,650 億韓圓)

(5) 相關項目類型如下：

表 13 世界一流大學計畫項目

項目類型	內容
A.設立專攻(主修)與學部	指導外國學者與韓國教授組織可創造並起動新成長之新學部與專業主修之聯合研究
B.邀請學者	招募並聘任外國學者擔任專任教授，提供講課並與韓國教授指導聯合研究。
C.邀請世界知名學者	邀請知名學者擔任兼任教授

七、地方基礎研究可視化計畫⁴⁹

本計畫在於提升地方的研究複合體制，尋求創新的研究者來發展領域相近的產學合作以已提升地方的研發競爭力，對於國家經濟發展有所貢獻。相關內容如下：

1、提升地方科學研究體制

- 補助領域：科技領域
- 補助期間：5 年
- 補助條件：預備高度潛力科技研究團隊，可作為十個產業體的研發橋樑
- 預算：總額為 5 年 150 億韓圓以上

2、提升地方創新的人力資源

- 補助領域：科技領域（含醫學科技、獸醫科學與教育學）
- 補助期間：3 年以上
- 補助條件：在 13 個大都會（含首都圈）自然或工程相關大學或公司

⁴⁹ 韓國研究財團（2015）。

http://www.nrf.re.kr/nrf_eng/cms/show.jsp?show_no=94&check_no=89&c_relation=0&c_relation2=0

- 預算：每個計畫 2 億韓圓以上
- 相關內容：發展高度人力資源以符合地方產業所需，讓研究者在就讀碩士或博士課程時即可參與產學合作的發展

3、提升研發支援團隊

- 補助領域：科技領域
- 補助期間：3 年以上
- 補助條件：5 個研發支援團隊
- 預算：每個團隊總額在 1 億韓圓以內
- 相關內容：研發計畫由地方社群進行，進行地方研發支援計畫綜合的分析與評量，公開研發計畫的成果與強化網絡連結

八、提升專科學校競爭力計畫

韓國透過「選擇與集中」的競爭性經費補助政策推動高等技職教育的改革，2008 年實施「專科學院教育力量強化事業」，以成果指標 50%和條件指標 50%的方式選定學校。2011 年更推動「世界級專門大學發展方案」，此舉除為符合國內外產業需求與技術變遷的典範學校，成為世界一流的技職教育機構外，更將其定位為技職教育海外出口的前進基地。預計總共選出 21 所的學校數，佔專科學院校數的 14.4%。相關的期程與重點如下：1.形成期（2011~2013 年）：教育競爭力強化、學校經營基礎建構、評鑑與管理；2.特色化發展期（2014~2016 年）：地區產業發展、培養先導技術人員、專注特性化發展；3.國際化起跳期（2017~2020 年）：留用優秀外籍生、海外學校設立、職業教育課程出口。補助金方面，獲選學校可以獲得教育部最多 96 億韓圓的學生獎學金補助，以及連續三年教育競爭力強化補助經費（每校每年平均 32 億韓圓）外，各校可再獲得 5 億韓圓補助⁵⁰。

伍、國家資歷架構

2014 年韓國教育部與雇用勞動部（相當於台灣的勞動部）建議「國家資歷架

⁵⁰ 文貞喜（2014）。臺灣與韓國高等技職教育之比較研究。國立臺北科技大學技術及職業教育研究所博士學位論文（100-105 頁），未出版，臺北市。

構」(National Qualification Framework, NFQ)。國家資歷架構是一個全國各種學術，專業和職業教育與訓練資歷的統合系統。國家資歷架構以「國家職務能力標準」(National Competency Standard, NCS) 為主，學校教育，職業訓練，生涯學習制度，證照制度等相互銜接，在勞動市場可能能力為主的採用。

「國家職務能力標準」(National Competency Standard, NCS) 乃是國家按照產業現場工作相關的知識、技術、態度等的要求予以「標準化」。換言之，「國家職務能力標準」即是勞動者的工作能力的明細表。至今為止，韓國的教育的主要目的在於培養國家發展所需之核心人力，但最近學校教育成果常被批評，無法與產業現場需求相互銜接。以大學生畢業後的情形來看，目前韓國青年人口的 25%，即大學生的 59.4% 因為要累積經歷而選擇延畢⁵¹。且 51.8% 的大學畢業生所從事的工作與原來自己學的專業無關⁵²。因此如何符應產業需求，同時培育的熟練的技術人力有急切的迫切性。學校的「職業教育」與企業、產業所要求的「職業資格」實無法分離。「國家職務能力標準」即是強化「工作（企業）－教育（學習）－資格（證照）」之間的銜接。「國家職務能力標準」實施目的並不是重視學歷（培養「school smart student」），而是強調個人能力（培養「street smart student」）。目前歐洲、澳洲、甚至非洲等地已有 150 多個國家實施「國家職務能力標準」制度。

「國家職務能力標準」的設計，在產業現場中以工作明細表、人力雇用、安排、升職以及勞動者經歷開發的工具來呈現；在教育機構中用以培訓師資、訂定學習計畫、開發課程來；在證照檢定機構中，用以新設證照項目、開發考題與改正基準與檢定（參見圖 3）。

⁵¹ 三星經濟研究所（2012）。不必讀大學也可以成功的世界 研究報告書。

⁵² 韓國統計廳（2016）。2016 年 5 月經濟活動口調查 青年與高齡人口調查結果。

圖 3 「國家職務能力標準」⁵³

資料來源：修正自韓國產業人力工團（2021）。

<https://www.ncs.go.kr/th01/TH-102-001-01.scd0>

韓國教育部與雇用勞動部 2014 年至 2015 年在汽車維修、管理、美容、軟體等領域施行「國家資歷架構示範計劃」，從 2015 年至 2017 年設置整合的國家資歷架構。2015 年在全國 79 所專科學校推廣，2015 年擴增至 84 所，2017 年擴大到 100 所專科學校（全國總數為 138 所）。2015 年在全國理工學院（polytech）中有 1,698 課程。同年在民間 6,279 課程擴大到 2016 年 20,000 個課程⁵⁴。2018 年起 489 所特性化高中、師傅（Meister）高中全面施行「國家資歷架構示範計劃」計畫⁵⁵。為了建構韓國成為「能力社會」，韓國政府進一步推出「產業特定能力體系」（Sectoral Qualifications Framework, SQF）制度，「旨在通過教育、培訓和資格等不同行業，相互認可個人通過教育、培訓和資格獲得的各種能力」，將產業劃分為 24 項（圖 4 左側 NSC 項目）。

圖 4 特性化•師傅高中國家資歷架構(NCS)應用課目

NSC 職務項目		NSC 課目分類	現施職業學校類別
01	事業、管理	管理、金融	商業資訊高職
02	企管、會計、庶務	保健、社工	家事、商業高職
03	金融、保險	設計、文化	工業高職
04	教育、自然、社會科學	美容、觀光、休閒	水產、海運高職
05	法律、警察、消防、獄警、國防	烹飪	農業、生技高職
06	保健、醫療	建設	
07	社工、宗教	機械	
08	文化、藝術、設計、廣播	材料	

⁵³ 韓國仁川廣域市教育廳（2013）。國家職務標準引進與高中職業教育課程開發方向。

⁵⁴ 韓國雇用勞動部(2016 年 7 月)。國家職務標準(NCS)確定告示。

https://www.nhrd.net/board/view.do?dataSid=26365&boardId=BBS_0000004&menuCd=DOM_00000102003000000

⁵⁵ 教育部(2020)。2019 年教育基本統計。

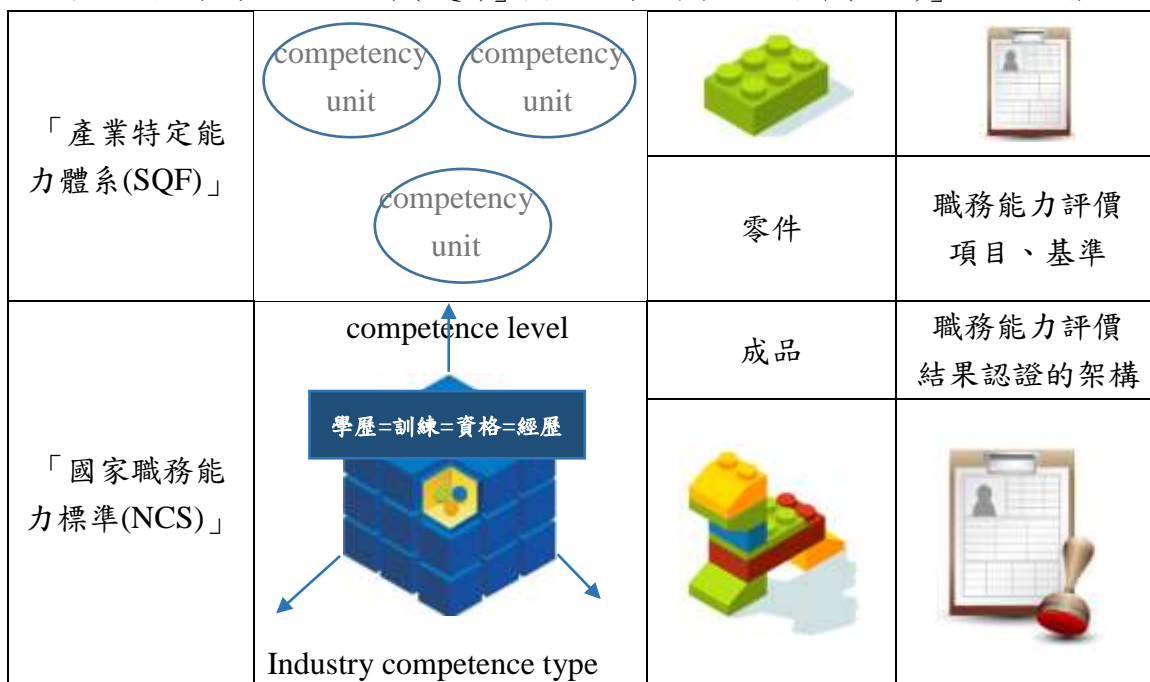
09	運輸、駕駛	化學工業
10	業務、販賣	紡織纖維、服飾
11	警衛、清潔	水電、電子
12	美髮、住宿、旅遊、娛樂、運動	資訊、通訊
13	餐飲	食品加工
14	建設	印刷、出版、工藝
15	機械	環境、安全
16	材料	農林、水產、海洋
17	化學、生物	開船
18	紡織纖維、服飾	
19	水電、電子	
20	資訊、通訊	
21	食品加工	
22	印刷、木材、家具、工藝	
23	環境、能源、安全	
24	農林漁業	

資料來源：韓國產業人力公團（2021）。國家職務能力標準。

<https://www.ncs.go.kr/sqf/index.do>

「產業特定能力體系(SQF)」可以比喻成零件，「國家職務能力標準(NCS)」可以比喻為成品。「產業特定能力體系(SQF)」為每個職務能力之評價基準，「國家職務能力標準(NCS)」為每個職務能力評價結果認證的架構。「國家職務能力標準(NCS)」須明確的提示每個職務能力需要的知識、技術等（參見圖 5 與表 14）。

圖 5 「產業特定能力體系(SQF)」與「國家職務能力標準(NCS)」之間相關性



資料來源：修正自韓國產業人力公團 國家職務能力標準（2021）。國家職務能力標準。

<https://www.ncs.go.kr/sqf/sqf01/SQF-101-001-02.scd0>

表 14 「國家職務能力標準(NCS)」範例

NSC 職務項目	職務能力 (能力單位)	需求能力 (能力單位因素)	課程 (取用部分內容)
開發家電、硬體 (圖 4 第 19 水電、電子)	選定硬體零件	分析零件特徵	-可分析簡單的 IC 板的特徵
		決定零件檢查項目	-可確認簡單的 IC 板的啟動條件
		挑選零件	[知識]
	設計硬體的 IC 板		-關於電子零件的基本知識 -零件說明圖 [技術] -測量工具使用能力 -是否使用適當的零件的辨別能力 [態度] -針對零件的材質相關知識的學習能力 -為了判斷正確使用零件的積極的態度

資料來源：韓國僱傭勞動部（2021）。職務能力開發。取自

https://www.moel.go.kr/policy/policyinfo/reclamarion/list9.do;jsessionid=2G4QtZ510WsmivXcuZ0FipQosDrOROypeVWrFhcG63nXeU3JMHxTCqGa2Ac0IQR3.moel_was_outside_servlet_www1

陸、高等教育機構品保機制

一、大學評鑑的發展

1990 年代後，韓國大學評鑑可定義為多元評鑑機構與方式的評鑑時代。評鑑團體可區分為政府、韓國大學教育協議會、媒體、專業學術團體、大學團體等。韓國大學教育協議會在 1992 年修正其評鑑方式為認可制，來進行會員校的系所評鑑。1994 至 2006 年間大學綜合評鑑可分兩時期：第一期（1994~2000 年）與第二期（2001~2006 年）⁵⁶。1994 年起，政府（教育部）以一般補助和特別補助的方式，將行政支援與財政補助金與評鑑結果直接連結。此外，1998 年後教育部與韓國教育開發院（Korean Educational Development Institute, KEDI）合作，進行師資培育中心的評鑑。2010 年時，由第三團體進行的評鑑機制引進師資培育中心評鑑，評鑑結果不佳者會被解散，優秀者則為獲得行政與財政上的支援，以此來強化師資培育中心的品質⁵⁷。

韓國政府亦在 2007 年 10 月修正《高等教育法》，賦予自我評鑑的法源⁵⁸。根據該法，每所大學必須義務公開 13 大項與 55 小項的相關大學資訊。例如，教學、研究、組織、管理、設施等與評鑑項目相關者。在此規定下，每所大學必須每年或每兩年實施自我評鑑，並將結果公諸於世⁵⁹。

此外，學門領域評鑑各自進行，例如工程學為 Accreditation Board for Engineering Education of Korea (ABEEK, 1999)⁶⁰、醫學為 Korean Institute of Medical Education and Evaluation (KIMEE, 2003)⁶¹、護理學為 Korean Accreditation Board of Nursing (KABN, 2004)⁶²、商學為 Korean Association of Business Education

⁵⁶ 韓國大學教育協議會（2008）。Comprehensive University Accreditation System.

⁵⁷ 韓國教員養成機構評鑑中心。National Evaluation Center for Teacher Education Institutions.

⁵⁸ 《高等教育法》（Higher Education Law）第 11 條第 2 項。

⁵⁹ Min, Seo-Won(2011). Quality Assurance of Higher Education in South Korea. 韓國大學教育協議會。

⁶⁰ Joo, Won-Jong(2012). Accreditation for Engineering Education in Korea. 韓國工學教育認證院。

⁶¹ 韓國醫學教育評價院。Korea Institute for Medical Education and Evaluation.

⁶² 韓國看護教育評價院。Korean Accreditation Board of Nursing Education.

Accreditation (KABEA, 2005)。⁶³這些評鑑團體提供的特定領域的評鑑標準與準則都是基於各自協商與認可的內容。在韓國具備影響力的媒體組織也參與評鑑工作。例如中央日報從 1994 年起開始每年參與系所與大學的評鑑排名⁶⁴，朝鮮日報則從 2009 年起與英國的 Quacquarelli Symonds (QS) 公司合作，進行韓國與亞洲大學的評鑑排名⁶⁵。

教學單位（系所）的評鑑（認可）也在各個大學內部中，以不同方式進行。首要目標皆是透過個別系所教育競爭力的提升來達到提高畢業生就業率的目的。第二目標則是以評鑑結果的回饋內容來強化教師的責任。

韓國政府 2011 年成立大學結構改革委員會（University Structural Reform Committee）以進行大學結構的調整，2014 年更進一步提出「為因應大學教育質的提高與學齡人口急劇減少—大學結構改革推進計畫」，將透過新的評鑑來達到減少大學招生名額的目的，以因應未來少子女化所引發的招生問題。評鑑對象包括一般大學、產業大學與專門大學。評鑑結果將大學分成五個等級，確認後給予或刪減不同的財政資源（政府補助金、國家獎學金、學生助學貸款等），甚至連續兩次不及格者，立即無條件退出，用以強化大學淘汰機制，詳如圖 5⁶⁶。因此，學生在決定就讀大學或研究所前，應充分瞭解該所大學的相關資訊，以維護自身的權益。不過，在考慮收取學費和補助金總額何者為多的衡量下，許多大學還是多選擇維持招生名額來確保整體的收入。

⁶³ 韓國經營教育認證院。Korea Association of Business Education Accreditation.

⁶⁴ 中央日報大學評價。University Raking and Evaluation Indicator in The Joong-Ang Daily.

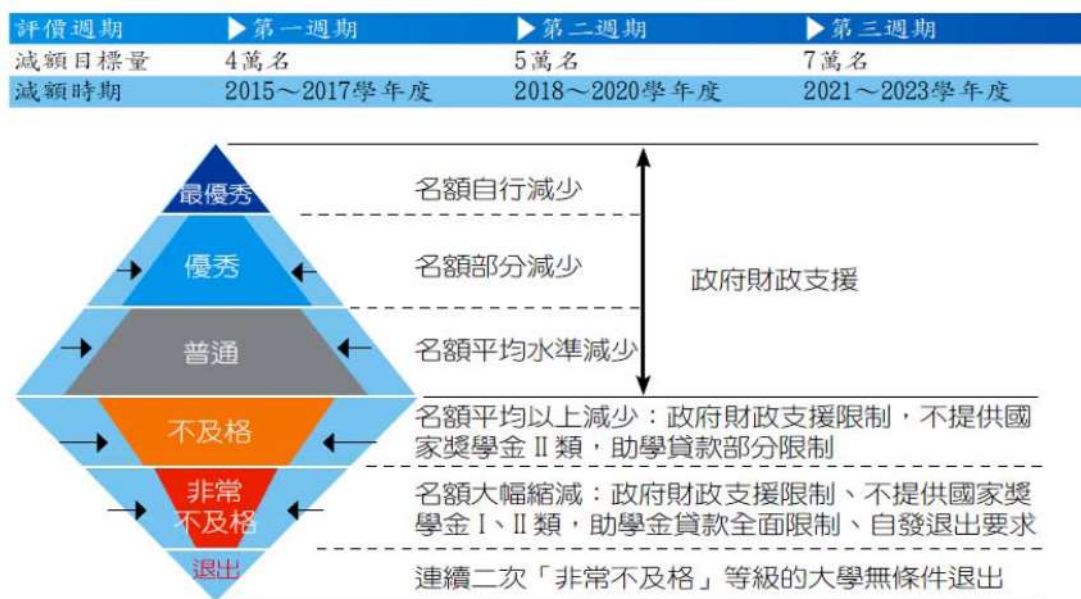
⁶⁵ 朝鮮日報大學評價相關資料(2015 年 6 月)。

http://news.chosun.com/site/data/html_dir/2015/06/10/2015061000191.html

⁶⁶ 黃月純 (2015)。2015 韓國實施大學結構改革評鑑的觀察。取自

<http://epaper.heeact.edu.tw/archive/2015/07/01/6378.aspx>

圖 6 2014-2022 年大學結構改革計畫入學減少與評鑑等級



資料來源：黃月純（2015）。2015 韓國實施大學結構改革評鑑的觀察。取自

<http://epaper.heeact.edu.tw/archive/2015/07/01/6378.aspx>

二、韓國大學教育協議會

韓國教育協議會自 1982 年起即擔任高等教育評鑑與品質保證的重要角色。在 1982~2006 年間，協議會作為評鑑的主體為其會員校進行了四個週期的系所評鑑與認證，同時也大力協助辦理自我評鑑。2011 年起評鑑的基準與指標重新修訂，大學必須接受五年一期的校務評鑑。1992 年~2008 年間也辦理自發性的專業認證評鑑，自 2010 年起，所有的專業認證評鑑機構必須獲得教育部的認可。

2008 年起，韓國教育協議會協議會開始辦理「以產業觀點為出發」的大學評鑑，此為大學自發性申請的評鑑，其目的在於設定一個機制，由產業提供回饋給大學課程，縮減產業需求與畢業生技能的差距。

柒、大學申請程序

一、入學申請

（一）資格

表 15 申請韓國留學相關資格

就讀課程	申請資格	修業年限
專科學院	在本國已修畢小學、國中和高中課程者（12 年課程）	2~3 年
大學	在本國已修畢小學、國中與高中課程者	4~6 年
碩士課程	在本國已修畢高等教育課程，獲得學士學位者	2 年以上
博士課程	在本國已修畢高等教育課程，獲得碩士學位者	2 年以上
語學堂 (語言中心)	具有高中畢業或同等學力者	1~2 年
交換學生	在本國有大學學籍者	一學期 ~1 年
短期自費留學	通過所學大學留學甄試或以外國所在學校的休學學生，或畢業生的資格來韓國大學留學者	一學期 ~1 年
其他	利用寒暑假放假期間申請韓語及韓國學相關課程項目之外國大學生	2~3 個月

資料來源：韓國留學核心資訊（2018）。

<http://www.studyinkorea.go.kr>

(二) 申請時需出具之文件

1、簽證

簽證申請書，護照影本，照片 1 張(3*4cm)

在學機構之學校立案證明影本 1 張

韓國大學之標準入學許可證(錄取大學校長核發)

*韓國國立國際教育院與國防獎學生之入學許可證為教育部長與國防部長
核發

可證明家族關係之文件(例:戶籍謄本)

*以父母之財力證明為限，不必繳交本人之財力證明

2、在學機構之學校立案證明影本 1 張

3、韓國大學之標準入學許可證(錄取大學校長核發)

4、可證明家族關係之文件(例:戶籍謄本)

5、最高學歷證書

6、財力證明

不過，各大學要求的申請文件不盡相同，既將要求該文件之翻譯與公證或海牙公約(Apostille)，必須參照或詢問大學相關單位的資訊。

(三) 申請時間

一般而言，春季學期（3 月開學）的申請截止時間為 9 月~11 月，秋季學期（9 月入學）的截止時間為 5~6 月。

(四) 錄取方式

主要是根據申請資料審核，但個別大學也會安排不同的筆試或面試。相關資訊可參考「韓國大學申請中心」(Korea Universities Admissions Center, KUAC) 的與申請學校網頁⁶⁷。

二、留學韓國計畫與國際教育品質保證制度

為鼓勵外國人到韓國留學，韓國政府於 2001 年實施「擴大招收外國人留學生綜合方案」，具體的內容包含增建留學生宿舍、減少留學生打工限制（一週 20 小時以內）、舉辦海外的韓國留學博覽會、建構多語言的大學網頁、放寬申請簽證規定、出入境管理局與大學合作來改善學籍管理等。2004 年發表「留學韓國計畫」(Study Korea Project)，預計在 2010 年達成招收五萬名外國學生，此一目標在 2008 年提前達成。其後立刻進入第二期的階段，並目標提升為十萬人⁶⁸。外國留學生人數由 2004 年的 16,832 人成長為 2010 年的 83,842 人，2019 年的 160,165 人⁶⁹。

韓國政府為確保大學能提供外國學生良好的學習環境，在 2011 年制定了「國際教育品質保證制度」(International Education Quality Assurance System, IEQAS)

⁶⁷ 韓國大學申請中心：<http://www.hanguoliuxue.com/news.php?id=17&class=2>

⁶⁸ 楊武勳（2011）。WTO 框架下韓國的高等教育改革與留學生政策。中華民國私立大學校院協進會•銘傳大學教育研究所編：100 年度提升高等教育系列：打造國際化環境以提升高等教育品質研討會論文集（109 頁）。

⁶⁹ 韓國教育部(2020)。2019 年教育基本統計。

每年提供大學的改善國際教育環境的支援，如簽證申請、諮詢與收件的協助。且獲得認證大學可以優先分配到韓國政府公費獎學金的名額（參照表 15）。

該政策施行後 2018 年度留學生韓國健保投保率與韓文能力皆比 2012 年度提升⁷⁰。

表 16 韓國國際教育品質保證制度主要內容(2020-2023 年度)

學位課程		
領域		詳細內容
基本要件		非法滯韓率 ⁷³
評價領域	策略錄取	國際化企劃、基礎設施 (組織、經費預算)
		學生錄取、入學適合性
		留學生韓國健保投保率
	留學生管理	留學生學費補助率
		留學生學習、生活補助
		留學生商談、諮商率
	成果	中輟率
		留學生公認語言能力 (新生/舊生)
		留學生滿意度管理

語言進修		
領域		詳細內容
基本要件		非法滯韓率 ⁷⁴
評價領域	策略、 基礎設施	企劃、基礎設施 (組織、 經費預算)
		健保投保率
		每班給學生人數
	語言 進修生 管理	語言進修生 學費補助率
		韓文師資資格證照 確保率
		入學、課程完成 適合性

資料來源：韓國教育部（2019）。取自

<https://moe.go.kr/boardCnts/view.do?boardID=294&boardSeq=79218&lev=0&searchType=null&statusYN=W&page=1&s=moe&m=020402&opType=N>

2021 年獲得認證的大學如下：

表 17 2021 年度獲國際教育品質保證制度認可的大學名單

IEQAS 認證大學 (143 所)	
大學/University (111 所)	加耶大學、嘉泉大學、加圖立關大學、江陵原州大學、建國大學、建陽大學、京畿大學、慶南大學、京東大學、慶北大學、慶星大學、

⁷⁰ (2012) 22.74% → (2018) 44.15%，投保率：(2012) 73.69% → (2018) 85.99%

⁷³ 學生數 (100 名 未滿) 2.5% 未滿，(100~1000 名) 2% 未滿，(超過 1000 名) 1.5% 未滿。

⁷⁴ 學生數 (100 名 未滿) 10% 未滿，(100~5000 名) 9% 未滿，(超過 1000 名) 8% 未滿。

	慶熙大學、啓明大學、高麗大學（首爾本校）、高麗大學（世宗分校）、高神大學、光云大學、光州大學、光州女子大學、國立 Hanbat 大學、國民大學、群山大學、金泉大學、拿撒勒大學、南首爾大學、檀國大學、大邱加圖立大學、大邱大學、大邱韓醫大學、大田大學、大真大學、東國大學（首爾本校）、德成女子大學、東明大學、東西大學、東新大學、東亞大學、東義大學、明知大學、牧園大學、培材大學、白石大學、釜慶大學、釜山大學、釜山外國語大學、三育大學、祥明大學、西江大學、西京大學、首爾科學技術大學、首爾大學、首爾市立大學、首爾神學大學、首爾女子大學、鮮文大學、成均館大學、誠信女子大學、世明大學、世宗大學、世翰大學、淑明女子大學、順天大學、順天鄉大學、崇實大學、新羅大學、亞洲聯合神學大學、亞洲大學、安東大學、延世大學（首爾本校）、延世大學（未來分校）、嶺南大學、又石大學、又松大學、蔚山科學技術院(UNIST)、梨花女子大學、仁濟大學、仁川大學、仁荷大學、全北大學、全州大學、濟州大學、朝鮮大學、中部大學、中央大學、中源大學、昌原大學、青雲大學、清州大學、忠南大學、忠北大學、浦項工科大学、韓京大學、韓國科學技術院(KAIST)、韓國教員大學、韓國交通大學、韓國技術教育大學、韓國產業技術大學、韓國外國語大學、韓國海洋大學、韓南大學、翰林大學、韓瑞大學、漢城大學、韓世大學、韓信大學、漢陽大學（首爾本校）、漢陽大學(ERICA)、湖南大學、湖西大學、湖原大學、弘益大學
專門大學/ College (20 所)	巨濟大學、京畿科學技術大學、京福大學、群長大學、大邱保健大學、東亞放送藝術大學、東園科學技術、富川大學、亞洲自動車大學、嶺南理工大學、永進專門大學、龍仁松潭大學、又松情報大學、蔚山科學大學、圓光保健大學、仁荷工業專門大學、全州紀全大學、全州 Vision 大學、濟州漢拏大學、漢陽女子大學
研究所大學/ Graduate School College(12 所)	科學技術聯合大學院大學(UST)、國立癌症中心國際癌研究院大學、國際法律經營大學、東方文化研究所大學、首爾科學綜合研究所大學、首爾外國語研究所大學、禪學 UP 研究所大學、溫石研究所大學、韓國開發研究院 國際策略研究所大學、韓國電力國際原子力研究所大學、韓國學中央研究院 韓國學研究所大學、火炬三位一體(Torch Trinity)研究所大學

資料來源：韓國留學綜合官網（2021.10）。取自

https://www.studyinkorea.go.kr/ko/sub/college_info/certified_intro.do

此外，韓國在 2017 年 12 月 19 日批准《東京規約》，2019 年 4 月 27 日教育部指定韓國大學教育協議會（KCUE）為「韓國學術資歷資訊中心」（Korea Academic Recognition Information Center, KARIC）所在。該網頁以韓文、英文提供韓國高等教育資訊如下：（1）高等教育制度（教育制度、高等教育入學、學術資歷、品質保證、學分晉級制度、教育統計、相關法律）、（2）高等教育機構（官方立案高等教育機構、高等教育機構種類）、（3）資歷承認（高等教育資歷承認相關會議、國際合作、資歷承認）、（4）學生移動（趨勢、政府補助專案、Study in Korea）、（5）Q & A 等(KARIC, 2021)。

三、韓國政府獎學金

韓國政府部門與大學提供不同獎學金，必須個別諮詢與申請。以下為韓國政府提供的外國留學生獎學金為主。

● 韓國政府邀請外國人研究生獎學金－教育部

英文名稱	Global Korea Scholarship (GKS)	
支援對象	全世界、韓國邦交國學生 大學部 220 名，碩、博 1,080 名 (依照每年度預算可調整名額)	
支援領域	全領域	
支援課程及期間	大學部課程 4 年(超過 4 年的醫學、建築不可)，碩士課程 2 年，博士課程 3 年，研究課程 6 個月~1 年，韓語進修時間另行支援，為期 6 個月~1 年	
支援內容	學費 500 萬韓圓(每學期)、來回機票、生活費(每月)90-100 萬韓圓，準備金 20 萬韓圓(單次)，80 萬韓圓韓語進修補助(每分期)，醫療保險(2 萬韓圓/月)，50-80 萬韓圓印刷論文費，21-24 萬韓圓研究費(每學期)，回國準備費 10 萬韓圓(單次)	
受理申請時間	大學：前一年 9 月	碩、博：每年 2 月
主管機關	Scholarships - GKS Notice kgspnied@korea.kr	

資料來源：韓國留學綜合官網（2021）。

<http://www.studyinkorea.go.kr>

● 教育部優秀自費獎學金

英文名稱	Support Program for Self-financed Students
支援對象	外國人學生 200 名（依照每年度預算可調整名額）
支援課程及期間	4 個月(1 學期)或 10 個月(2 學期)
支援內容	生活費(月 50 萬韓圓)、來回機票、準備金(20 萬韓圓/一次)，醫療保險(2 萬韓圓/月，該交換大學一律處理)
受理申請時間	-
主管機關	韓國留學綜合官網

資料來源：韓國留學綜合官網（2021）。

<http://www.studyinkorea.go.kr>

捌、駐外單位與台灣同學會資訊

一、駐外單位

駐韓國臺北代表部（Taipei Mission in Korea）為我國官方代表單位，下設有教育組，主要任務在與韓國教育、學術、藝文、體育機關、學校、團體聯繫，促進兩國文教交流與留學生事務。

表 18 駐韓國臺北代表部相關資訊

駐韓國臺北代表部	
地址	首爾市鍾路區世宗大路 149 號光化門大廈 6 樓(郵遞區號：03186)
官網	http://www.taiwanembassy.org/KR/mp.asp?mp=206
電話	82（韓國國碼）-2-6329-6000
傳真	82（韓國國碼）-2-6329-6010

二、台灣同學會

1990 年 8 月 25 日，「中華民國留韓同學會」在首爾明洞成立，成為韓國最大的台灣同學會。該會定期召開年會，也提供相關留學生活與外交關係等重要訊息。聯絡方式如下：

表 19 中華民國留韓同學會相關資訊

中華民國留韓同學會	
信箱	twsa.korea@gmail.com
臉書	https://www.facebook.com/groups/rocstudents/
粉絲專頁	https://www.facebook.com/tsakorea

玖、在台官方教育機構

「駐台北韓國代表部」乃韓國在台的官方機構，綜理台韓間各項交流事務。其業務包含一般駐外使館（領事、簽證、公證等）的各項公務與貿易、經濟、技術交流等。聯絡方式如下：

表 20 駐台北韓國代表部相關資訊

駐台北韓國代表部	
地址	台北市基隆路一段 333 號 15 樓 1506 室
電話	(02) 2758-8320~5 (6 號)
簽證	(02) 2758-8320~5 (分機 24)
傳真	(02) 2757-7006
E-MAIL	taipei@mofa.go.kr

拾、大學參考名冊資料來源

韓國參考名冊係依據下列公布資料彙編而成。

一、主要參考來源

(一)韓國教育部(MOE，網址：<http://english.moe.go.kr/enMain.do>)

(二)韓國留學綜合官網(Study in Korea，網址：

<http://www.studyinkorea.go.kr/ko/main.do>)

(三)韓國大學資訊官網(Academyinfo，網址：<https://www.academyinfo.go.kr>)

二、次要參考來源

(一)教育部國立國際教育院(NIIED，網址：<http://www.niied.go.kr>)

- (二)韓國教育開發院(KEDI，網址：<https://www.kedi.re.kr/index.jsp>)
- (三)韓國研究財團(NRF，網址：<http://nrf.re.kr>)
- (四)韓國大學申請中心(KUAC，網址：<http://www.hanguoliuxue.com>)
- (五)韓國大學教育協議會(KCUE，網址：<http://www.kcue.or.kr/>)
- (六)韓國大學評鑑院(KUAI，網址：<http://aims.kcue.or.kr/>)
- (七)高等職業教育評鑑認證院(KAVE，網址：<http://www.kave.or.kr/>)
- (八)韓國專門大學教育協議會(KCCE，網址：<http://www.kcce.or.kr>)
- (九)韓國教育課程評價院(KICE，網址：<http://www.kice.re.kr>)
- (十)「韓國學術資歷資訊中心」(KARIC，網址：
<https://www.karic.kr/index.do?lang=eng>)
- (十一)韓國僱傭勞動部(MOEL，網址：<https://www.moel.go.kr/index.do>)
- (十二)韓國產業人力公團 國家職務能力標準(NSC，網址：
<https://www.ncs.go.kr/index.do>)

撰稿者：楊武勳 國立暨南國際大學國際文教與比較教育學系 教授

曹惠蓮 國立暨南國際大學外國語文學系 兼任講師